



# **PORSLAHDEN VENEKERHO RY JÄSENINFO**

**2011**



# SISÄLLYSLUETTELO

1	Kommodorin tervehdys	1
2	Mikä on PLVK?	2
3	PLVK Hallitus	2
4	PLVK Toimihenkilöt	3
5	Jäseneksi liittyminen	4
6	Venepaikka	4
7	Jäsenen oikeudet ja velvollisuudet	5
8	Porslahden Venekerho ry:n säännöt	7
9	Satamasäännöt	10
10	Telakkaohje	12
11	Vartiointiohje	14
12	Katsastus	15
12.1	Katsastuksen perusteet	15
12.2	Katsastusmenettely	15
12.3	Peruskatsastus	16
12.4	Vuosikatsastus	16
12.5	Katsastusluokat	16
12.6	Katsastusvarusteet: Luokat 3 & 4	16
13	Kerhorakennus	18
14	Maksut	19
15	Jäsen- / venepaikkahakemuskaavake	21
16	Liput ja viirit	20

# 1. Kommodorin tervehdys

## Arvoisa lukija!

Jäseninfoon on pyritty keräämään jäsenistön kannalta keskeisimmät yhdistyksen toiminta-ohjeet, toimihenkilöiden yhteystiedot ja perustietoa laituri- ja satama-alueestamme. Kaikkien jäsenten oikeudet ja velvollisuudet on myös kerätty yhteen paikkaan.

Porslahden venekerho ry voi tarjota jäsenilleen mahtavan satama-alueen: Kaikki on uutta ja modernia tekniikkaa. Lukitut laiturit ovat Marinetek Oy:n laatutuotteita varustettuna sähkö- ja vesipisteillä. Meillä on käytössä myös oma aidatut ja lukitut talvisäilytysalueet yli 100 veneelle, joiden arvo sen kun nousee vuosien saatossa. Uusia alueita Helsingin kaupunki ei juuri ole voinut viime aikoina osoittaa. Toinen talvisäilytysalueista toimii jäsenistön pysäköintialueena kesäkaudella ja toinen mm. venetrailereiden säilytysalueena. Jäsenistön käytössä on myös koko satama-alueen kattava WLAN-verkko ja nettiyhteys myös toimiston tietokoneelta.

Kerhon alueella on ympärivuotinen vartiointi ja tallentava kameravalvonta suojaamassa kerhon ja jäsenten omaisuutta. Eikä tässä vielä kaikki: ulkokameraa voidaan seurata ja ohjata mistä tahansa internetin yli. Jäsenet voivat esim. talvella tarkistaa, ovatko veneen peitteet kunnolla paikoillaan.

Kerhorakennuksemme valmistui keväällä 2006. Kerhorakennus tarjoaa asialliset sosiaalililat. Siellä on kokous-, toimisto ja oleskelutilojen lisäksi keittiö, suihku, WC ja paljon varastotilaa kerhon varusteille. Lisäksi kerhorakennuksen päädyssä toimii kesäkioski. Kioskista on mahdollisuus ostaa kahvia, virvoitusjuomia, sämpylöitä, jäätelöä ja muuta pikkupurtavaa. Kerhorakennuksen valmistumisen myötä yhdistykselle on avautunut paremmat mahdollisuudet mm. jäsenistön sisäiseen koulutukseen. Koulutus- ja tarjontaa on mm. ensiapu- ja merenkulkutaidoissa kuten veneenkuljettaja- ja päällikkökurssit ( vastaavat saaristo- ja rannikkolaivurikoulutusta), katsastuskäytännöissä, meripelastustoiminnassa, verkko- ja heitokalastus, moottorihuolloissa, veneen hätävarusteiden käytössä jne.

Koko Porslahden alue muodostaa huikean veneilyyn keskittyvän satama-alueen alan palveluineen Vuosaaren suursataman kainaloon. Aallonmurtajaa ollaan kaavamuuksella venyttämässä ja levittämässä, jolloin se suojaa paremmin myös meidän satama-alueitamme. Yhdistys hallitsee kerhorakennuksen rakentamisen jälkeenkkin monen sadan neliön rakennusoikeutta, joka mahdollistaa veneilyyn liittyvien palvelujen saamisen alueelle yhteistyökumppanien muodossa.

Venepaikkoja alueelle tulee yhteensä noin 1000, joista Porslahden venekerhon hallinnassa on 320 paikkaa. Venepaikat ovat moderneja aisa- tai peräpöijupaikkoja. Isommilla aisapaikoilla joka toinen aisa on kulkuaisa, joka mahdollistaa veneeseen nousun myös sivulta.

Asiallisten tilojen ja aktiivisen toiminnan myötä Porslahden venekerho ry pystyy tarjoamaan vantaalaisille kilpailukykyisiä ja houkuttelevia palveluja. Jäsenistön toiveet toiminnan kehittämisen painopistealueilta ovat tervetulleita.

Terveisin

Jyrki Harmoinen  
Kommodori



## 2. Mikä on PLVK?

Porslahden Venekerho ry (LY 2043375-1) on perustettu 30.12.2003 Vantaalla. Se on Helsingissä toimiva venekerho vantaalaisille veneilyn harrastajille. Mukana toiminnassamme on myös vieraspaikkakuntalaisia. Yhdistyksemme on ollut vuodesta 2005 Suomen Purjehdus ja Veneily Ry:n jäsenseura (aiemmin SPL ja SVEL).

Yhdistyksestämme käytetään lyhennettä PLVK.

Kotisatamamme sijaitsee Porslahdessa Vuosaaressa. N 60° 12,5' E 25° 10,9'

Jäsenistöömme kuuluu moottoriveneilijöitä ja purjehtijoita. Laituriipaikkoja on yhteensä 320, joista 300 aisapaikkaa ja 20 peräpoijuapaikkaa.

Kerholla on toiminnassaan omat kotisivut osoitteessa [www.plvk.fi](http://www.plvk.fi) ja sähköpostiosoite [toimisto@plvk.fi](mailto:toimisto@plvk.fi).

## 3. PLVK Hallitus kaudella 2011

HARMOINEN JYRKI, 0400 791 313, email: [toimisto@plvk.fi](mailto:toimisto@plvk.fi)

- Kommodori
- Taloudenhoito, venepaikkojen vaihdot, jäsen- ja venepaikkarekisterin ylläpito
- Katsastaja

SIVONEN JUHA , 0400 465 907, [juha.sivonen@sidita.fi](mailto:juha.sivonen@sidita.fi)

- Varakommodori
- Hallituksen jäsen
- Katsastaja
- Kouluttaja

ELG SOILE, 050 326 1957, [j.elg@kolumbus.fi](mailto:j.elg@kolumbus.fi)

- Hallituksen jäsen
- Sihteeri
- Huvi- ja koulutustoimikunnan jäsen

ILOMÄKI TIMO, 040-5007574, [timo.ilomaki@itella.com](mailto:timo.ilomaki@itella.com)

- Hallituksen jäsen
- Huvi- ja koulutustoimikunta

JOHANSSON SAMI, 040 848 8223, [sami@ipvalvonta.fi](mailto:sami@ipvalvonta.fi)

- Hallituksen jäsen
- Satamakapteeni

MARVOLA JANNE, 050 545 4604, [janne.marvola@gmail.com](mailto:janne.marvola@gmail.com)

- Hallituksen jäsen
- Satamakapteeni

UHLENIUS OSMO, 040 595 0685, [osmo.uhlenius@elisanet.fi](mailto:osmo.uhlenius@elisanet.fi)

- Hallituksen jäsen
- Ympäristövastaava

LINDEMAN BÖRJE, 040 590 103, [borje.lindeman@skanska.fi](mailto:borje.lindeman@skanska.fi)

- Hallituksen varajäsen
- Varakommodori
- Satamakapteeni

WAHLSTEDT TOM 040 7379866, [tom.wahlstedt@sff.fi](mailto:tom.wahlstedt@sff.fi)

- Hallituksen varajäsen
- Satamakapteeni

**Sivu 2**

## 4. PLVK Toimihenkilöt kaudella 2011

### SATAMAKAPTEENIT

satamakapteeni@plvk.fi

Kalusto, avaimet, telakointi yms.

Satamapäällikkö

WAHLSTEDT TOM, 040 7379866, tom.wahlstedt@sff.fi

MARVOLA JANNE, 050-545 4604, janne.marvola@gmail.com

JOHANSSON SAMI, 040-848 8223, sami@ipvalvonta.fi

LINDEMAN BÖRJE, 040 590 103, borje.lindeman@skanska.fi

### KATSASTAJAT

**Katsastajien päivystysnumero on 050 440 4198**

DUFVELIN BO, 0400 450454, bo.dufvelin@gmail.com

- katsastustoimikunnan puheenjohtaja

ELOMAA VELI-VEIKKO, 040 5444797, veli-veikko.elomaa@skanska.fi

KANKAISTO ESA, 050 4138439, esa.kankaisto@gmail.com

HARMOINEN JYRKI, 0400 791 313, jyrki.harminen@hakato.fi

KORPI JUKKA, 0400 421163, jukka.korpi@pp.inet.fi

KOIVUSAARI MATTI, 0400 688835, vantaansahko.rakennus@kolumbus.fi

KURONEN TAPIO, 050 3511850, tapsa.kuronen@welho.com

LEHTINEN REIJO, 050 528 2861, reijo.lehtinen@edu.vantaa.fi

LEHTONEN TIMO, 050 3504675, timo.lehtonen@vps.fi

LINTULA REIJO, 0400 420 471, reijo.lintula@gmail.com

NIKKANEN TERO, 040 504 4837, tero.nikkanen@skanska.fi

SIVONEN JUHA, 0400 465 907, juha.sivonen@sidita.fi

SUOKAS MARKKU, 050 587 0960, markku@crminvest.fi

WAHLSTEDT TOM, 040 7379866, tom.wahlstedt@sff.fi

### TALONMIES

SALMI PETRI, 050 559 8559, petri.salmi@saunalahti.fi

### VARTIOVASTAAVA

Salmi Petri, 050 559 8559, vartiovuorot@gmail.com

- vartiovuorojen ylläpito

### WEBMASTER

PAJUNEN MATTI, 045-126 1393 (ilt.), mpajunen@gmail.com

### KOULUTTAJAT

KURONEN TAPIO, 050 3511850, tapsa.kuronen@welho.com

LINTULA REIJO, 0400 420 471, reijo.lintula@gmail.com

SIVONEN JUHA, 0400 465 907, juha.sivonen@sidita.fi

## 5. Jäseneksi liittyminen

Jäseneksi haetaan siihen tarkoitettulla lomakeella, sähköpostin liitteenä tai postitse. Hallitus käsittelee uudet hakemukset kokouksessaan noin kerran kuukaudessa. Jäsenyys astuu voimaan, kun hakemus on hyväksytty ja yhdistysmaksut suoritettu.

Varsinaisen jäsenen samassa ruokakunnassa asuva perheenjäsen voi halutessaan liittyä perhe- tai juniorijäseneksi, mutta se ei ole pakollista. Jäsenyys mahdollistaa oman kerhoavaimen, mahdollisuuden suorittaa vartiovuoroja jne. Perhe-, juniori- ja kannattajajäseneltä ei peritä muita maksuja kuin vuotuinen jäsenmaksu.

Veneiden yhteisomistus: Jokainen osakas liittyy kerhon varsinaiseksi jäseneksi ja maksaa normaalit liittymis-, jäsen- yms. maksut. Vuotuiset venepaikka- ja venemaksut peritään vain yhdeltä osakkaalta. Jokaisessa hakemuksessa on lisätiedoissa mainittava muiden osakkaiden nimet ja veneen rekisteröintitunnus. Veneen yksilöintitiedot merkitään sen henkilön hakemukseen, jolta vene- ja venepaikkamaksu halutaan perittävän.

## 6. Venepaikka

Oikeus venepaikkaan yhdistyksen hallitsemasta venelaiturista on yhdistyksen varsinaisilla ja kausijäsenillä sekä kunniajäsenillä.

Hallitus osoittaa laituripaikan veneen koon mukaan. Paikkaa voi vaihtaa veneen vaihtuessa, mikäli vapaita paikkoja on. Vaihtoluvan voi kuitenkin antaa vain yhdistyksen toimihenkilö. On myös mahdollista jonottaa sopivampaa paikkaa. Jäsenen venepaikan sijainti voi muuttua toimihenkilön ilmoituksesta kausittain tai kesken kauden. Jäsen ei saa luovuttaa tai vuokrata hänelle myönnettyä paikkaa eteenpäin.

Huomaavaista ja hyvän veneilytavan mukaista on ilmoittaa veneen omistajalle, jos havaitsee veneen olevan vaarassa vahingoittua tai vahingoittaa muita. Veneenomistajien nimet ja yhteystiedot ovat kerhorakennuksessa olevassa kansioissa, sekä jäsensivuilla.

Lisätietoja kiinnityksestä ym. venepaikkaan liittyvistä asioista löytyy satamasäännöistä.



## 7. Jäsenen oikeudet ja velvollisuudet

1. Jäsenellä on oikeus käyttää hänelle myönnettyä venepaikkaa, laitureilla olevia kääryjä, vesi- ja sähköpisteitä yms. **Pidempiaikaisesta sähkön käytöstä (maksullista) on tehtävä erillinen sopimus venekerhon kanssa.**
2. Jäsenellä on oikeus käyttää myös yhdistyksen palveluita, kerhorakennusta, työkaluja, painepesuria, imuria ja muuta yhdistyksen yhteistä kalustoa.
3. Jäsenellä on oikeus lunastaa satamakapteenilta yhdistyksen avain maksamalla siitä avainmaksu. Avain on henkilökohtainen, eikä sitä saa antaa ulkopuolisille. Laitureiden portit on pidettävä aina lukittuna.
4. Jäsenellä on oikeus käyttää Porolahden venekerhon pурсеuralippua, jos vene on asianmukaisesti katsastettu ja yhdistyksen venerekisterissä. Muuhun seuraan rekisteröidyllä veneellä voidaan käyttää vain yhdistyksemme veneen omistajan viiriä.
5. Varsinaisella ja kunniajäsenellä on ääni- ja päätäntäoikeus yhdistyksen vuosikokouksissa. Kevät- ja syyskokouksissa päätetään mm. kerhon säännöistä, maksuista, varojen käytöstä sekä valitaan yhdistykselle puheenjohtaja ja hallitus. Yhdistyksen säännöt ovat kohdassa 7.
6. Jäsenellä on oikeus hakeutua kerhon toimihenkilöksi, tilapäiseksi avustajaksi tai jäseneksi toimikuntiin. Hallitus valitsee henkilöt kyseisiin tehtäviin.
7. Jäsenellä on oikeus osallistua kerhon järjestämiin tapahtumiin, koulutuksiin ja talkoisiin. Talkootoiminta on vapaaehtoista, mutta jokaisella jäsenellä on velvollisuus osallistua kerran kaudessa johonkin talkootilaisuuteen, esim. kevä- tai syystalkoisiin.
8. Venepaikanhaltijalla on oikeus anoa talvisäilytyspaikkaa satamasta. Myönnetty paikka on kausikohtainen. Lisätietoja toimintatavoista talvisäilytysalueella löytyy telakkaohjeesta kohdasta 9.
9. Jokaisella jäsenellä on oikeus saada käyttäjätunnus ja salasana kerhon kotisivujen jäsensivuille. Tunnukset toimitetaan jäsenelle sähköpostitse. Jäsensivuilla on luettavissa mm. hallituksen ja toimikuntien kokousten pöytäkirjat. Jäsensivuilla toimii myös yhdistyksen keskustelupalsta.
10. Jäsenellä on oikeus luopua venepaikasta ja säilyttää silti jäsenyys. Tällöin jäsen ei maksa venemaksua eikä venepaikkamaksua. **Venepaikasta luopumisesta tulee kuitenkin ilmoittaa hallitukselle 31.1. mennessä.** Venepaikkaa tulee vastaavasti hakea uudestaan hyvissä ajoin ennen seuraavan kauden alkua.
11. PLVK:n jäsenmaksuun sisältyy myös Suomen Purjehdus ja Veneily Ry:n (SPL) henkilöjäsenyys, johon kuuluu mm. tapaturmavakuutus (vartiointi ja talkoot) sekä Navigare -lehti kotiin toimitettuna. Vakuutus kattaa seurojen toiminnasta aiheutuvat vastuuriskit, sekä seurojen toimihenkilöiden ja talkootöissä mukana olevien jäsenten tapaturmariskin. Liiton jäsenillä on myös katsastustoimintaan liittyvän keskinäisen sopimuksen perusteella oikeus käyttää Suomen Navigaatioliiton sekä viirejä että merkkejä suoritettujen tutkintojen mukaisesti ilman jäsenyyttä Suomen Navigaatioliitossa.
12. Jäsenellä on oikeus erota kerhosta ilmoittamalla siitä kirjallisesti kerhon hallitukselle. Ilmoitus on vapaamuotoinen. Eroamisvuodelta peritään voimassa oleva jäsenmaksu. Liittymismaksua ei palauteta jäsenen erotessa kerhosta. Eronneella jäsenellä on velvollisuus palauttaa kerhon avain.

## Jäsenen velvollisuudet

13. Jäsen sitoutuu noudattamaan PLVK:n sääntöjä (kohta 7), satamasääntöjä (kohta 8), telakkaohjetta (kohta 9) ja vartiointisääntöjä (kohta 10), sekä hallituksen tai toimihenkilöiden antamia ohjeita.
14. Jäsenellä on velvollisuus maksaa eräpäivään mennessä häneltä laskutetut Vantaan kaupungin vahvistamat maksut sekä vuosikokouksen kausittain päättämät maksut.
15. Venepaikan haltijalla on velvollisuus hoitaa vartiointisääntöjen mukaan vartiovuoro kerhon satamassa. Vuoron ajankohtaan on mahdollisuus vaikuttaa itse keväisin tiedotettavan toimintatavan mukaan. Kaikista muutoksista päätettyihin vuoroihin on sovittava satamakapteenin kanssa.
16. Jäsenellä on velvollisuus ilmoittaa kerholle yhteystietojensa muutoksista tai veneen vaihtumisesta. Veneen tiedot kirjataan kerhon venerekisteriin, ja ilmoitetaan SPL:oon. Kokoluokan vaihtuessa on anottava isompaa/pienempää venepaikkaa, uutta paikkaa ei voida taata automaattisesti.
17. Jäsenellä on velvollisuus katsastuttaa veneensä joka vuosi kesäkuun loppuun mennessä. Katsastuksen hinta sisältyy venepaikan hintaan. Katsastuksen laiminlyönnistä tai katsastuksen viivästyisestä seuraa sakkomaksu, joka vuonna 2011 on 100 €. Tämä ei koske kesäkuun lopun jälkeen liittyneitä uusia jäseniä tai veneensä vaihtaneita jäseniä.
18. Jäsen on itse kaikilta osin vastuussa satama-alueella olevasta veneestään ja veneensä mahdollisesti muille aiheuttamista vahingoista.
19. Jäsen on velvollinen noudattamaan siisteyttä ja järjestystä satama-alueella ja kerhon toimitiloissa.
20. Ongelmajätteiden käsittelyssä on noudatettava ongelmajätekontissa olevia käyttöohjeita. Bensaa tai muita liuottimia ei saa tuoda ongelmajätekonttiin, vaan ne on toimitettava muihin asianmukaisiin vastaanottopisteisiin.

**Jos jäsen ei noudata velvollisuuksiaan, hän voi joutua maksamaan hinnaston mukaisen maksun, hänelle voidaan toimittaa kirjallinen huomautus (maksullinen), tai hänet voidaan hallituksen päätöksellä erottaa kerhosta.**



## 8. Porslahden Venekerho ry:n säännöt,

vahvistettu 13.4.2008

### 1§

Yhdistyksen nimi on Porslahden Venekerho ry ja sen kotipaikka on Vantaa. Yhdistyksen nimestä käytetään epävirallista lyhennettä PLVK.

### 2§

Yhdistyksen tarkoituksena on jäsenistönsä yhteistoiminnan merkeissä kehittää ja edistää jäsenistönsä veneurheilun harrastusta ja vesillä liikkumisen taitoja sekä herättää jäsentensä keskuudessa hyvää yhteishenkeä ja reilua veneilijän mieltä.

Yhdistys toteuttaa tarkoitustaan ylläpitämällä jäsentensä käyttöön tarkoitettua laituria ja sen venepaikkoja, järjestämällä kilpailuja, kursseja, kokouksia ja retkiä sekä koulutus ja valistustilaisuuksia veneilyn liittyvissä asioissa.

Yhdistys harjoittaa vain sellaista taloudellista toimintaa, joka välittömästi liittyy yhdistyksen tarkoituksen toteuttamiseen taikka jota on pidettävä vähäarvoisena.

### 3§

Yhdistyksen virallinen kieli on suomi.

### 4§

Yhdistyksen tunnuksena on Suomen lipusta annetun lain 4§:n 2 momentissa tarkoitettu kerhon tunnuksella varustettu erikoislippu.

### 5§

Yhdistyksen varsinaiseksi jäseneksi, joka hyväksyy yhdistyksen tarkoituksen, voidaan yhdistyksen hallitukselle osoitetun kirjallisen hakemuksen perusteella ottaa yksityishenkilö. Perhejäseneksi voidaan hyväksyä varsinaisen jäsenen kanssa samassa taloudessa asuva täysi-ikäinen perheenjäsen. Juniorijäseneksi voidaan hyväksyä varsinaisen jäsenen kanssa samassa taloudessa asuva alaikäinen perheenjäsen. Kannattajajäseneksi voidaan hyväksyä oikeuskelpoinen yhteisö ja yksityinen henkilö, joka haluaa tukea yhdistyksen toimintaa. Kausijäseneksi voidaan hyväksyä oikeuskelpoinen yhteisö ja yksityinen henkilö. Uudet jäsenet hyväksyy yhdistyksen hallitus.

Kunniajäseneksi voi yhdistyksen kokous hallituksen ehdotuksesta kutsua jäsenen, joka on erityisen ansiokkaasti toiminut yhdistyksen tai sen tarkoitusperien hyväksi.

### 6§

Yhdistyksen varsinaiset jäsenet suorittavat jäseneksi tullessaan liittymismaksun sekä vuotuisen jäsenmaksun, joiden määrä vahvistetaan syyskokouksessa. Kannattaja-, kausi-, perhe- ja juniorijäsen on vapautettu liittymismaksusta ja heidän jäsenmaksunsa voidaan vahvistaa erisuuruiseksi kuin varsinaisten jäsenten. Kunniajäsen on vapautettu jäsenmaksun maksamisesta. Jäsenmaksu on maksettava hallituksen määräämällä tavalla vuosittain. Yhdistyksen hallitus voi evätä venepaikan maksuvelvollisuuden laiminlyöneeltä.

### 7§

Oikeus venepaikkaan yhdistyksen hallitsemasta venelaiturista on yhdistyksen varsinaisilla ja kausijäsenillä sekä kunniajäsenillä.

Jäsenten muista oikeuksista ja velvollisuuksista, kuten venepaikkojen jakamisesta, liittymis- ja jäsenmaksujen, Vantaan kaupungin vahvistamien venepaikka- ja talvisäilytysmaksujen, rakenusrahastomaksun, katsastus- tai vartiointisakon suorittamisen laiminlyönnistä aiheutuvista seuraamuksista, jäsenten omistuksessa tai hallinnassa olevista veneistä pidettävästä luettelosta, katsastuksesta, laituri ja satama alueen hoidosta sekä alueen vartiointista on tarkemmat määräykset yhdistyksen kokouksen hyväksymässä satamäsäännössä.

## 8§

Yhdistyksen toimintaa johtaa ja sen taloutta hoitaa hallitus, johon kuuluu puheenjohtaja, josta käytetään nimitystä kommodori kuusi varsinaista jäsentä ja kaksi varajäsentä

Hallitus valitsee varapuheenjohtajan, josta käytetään nimitystä varakommodori ja rahastonhoitajan keskuudestaan ja muut tarpeelliset toimihenkilöt sekä nimeää tarpeelliset alaisuudessaan toimivat toimikunnat. Hallitus kokoontuu kommodorin tai kahden hallituksen jäsenen kutsusta. Hallituksen kokous on päätösvaltainen, kun kommodori tai varakommodori ja vähintään kolme muista hallituksen jäsenistä on läsnä. Hallituksen kokouksista pidetään pöytäkirjaa.

Kommodori valitaan vuosikokouksessa vuodeksi kerrallaan. Hallituksen varsinaiset jäsenet valitaan kahdeksi vuodeksi siten, että vuosittain heistä on kolme erovuorossa. Näiden sääntöjen mukaista hallitusta ensimmäisen kerran valittaessa määritellään erovuoroiset kolme jäsentä arpomalla, joka toimitetaan heti vaalien jälkeen. Hallituksen varajäsenet valitaan vuodeksi kerrallaan.

Hallituksen tehtävänä on:

1. Johtaa yhdistyksen toimintaa 2 § mukaisten tarkoituksien toteuttamiseksi.
2. Edustaa yhdistystä, tehdä yhdistyksen puolesta sitoumuksia sekä esiintyä yhdistyksen puolesta kantajana ja vastaajana.
3. Kutsua yhdistys kokouksiin ja valmistella niissä käsiteltävät asiat.
4. Toimeenpanna yhdistyksen kokousten tekemät päätökset.
5. Vastata yhdistyksen rahavarojen ja muun omaisuuden hoitamisesta sekä jäsenmaksujen perimisestä.
6. Päättää jäseneksi ottamisesta ja jäsenyydestä erottamisesta ja pitää jäsenluetteloa.
7. Laatia yhdistyksen toimintakertomukset ja -suunnitelmat, talousarviot sekä tilinpäätökset.
8. Hoitaa muut yhdistystä koskevat asiat.

## 9§

Hallitus voi nimetä yhdistyksen jäsenistä koostuvia rekisteröimättömiä jaostoja tai toimikuntia, jotka huolehtivat eri harrastuspiirien toiminnasta.

## 10§

Yhdistyksen nimen kirjoittavat kommodori ja rahastonhoitaja yhdessä tai jompikumpi yhdessä muun hallituksen jäsenen kanssa.

## 11§

Yhdistyksen tilit päätetään kalenterivuositain ja hallituksen on jätettävä ne ennen seuraavan helmikuun 20. päivää tilintarkastajille, joiden tulee viimeistään kaksi viikkoa ennen kevätkokousta palauttaa ne lausuntoineen hallitukselle.

## 12§

Yhdistyksen kokouksissa käytettävät päätäntäoikeutta läsnä olevat erääntyneet jäsenmaksunsa maksaneet varsinaiset jäsenet sekä kunniajäsenet. Kannattaja-, perhe-, kausi- ja juniorijäsenillä on yhdistyksen kokouksissa puheoikeus. Äänestyksissä ratkaisee yksinkertainen äänten enemmistö, paitsi jäljempänä 18§:ssä mainituissa tapauksessa. Äänten mennessä tasan, voittaa se mielipide, jota kokouksen puheenjohtaja kannattaa, paitsi vaalissa, jossa arpa ratkaisee. Äänestys on suoritettava umpilipuin, mikäli yksikin jäsen sitä pyytää. Valtakirjalla ei saa äänestää toisen jäsenen puolesta.

## 13§

Kokouskutsut toimitetaan kirjallisesti jokaiselle jäsenelle viimeistään neljätoista (14) vuorokautta ennen kokousta. Kokouksista käytetään nimitystä kevät- ja syyskokous. Ylimääräinen kokous kutsutaan koolle hallituksen toimesta kun yhdistyksen kokous niin päättää tai kun hallitus katsoo siihen olevan aihetta tai kun vähintään 1/10 yhdistyksen äänioikeutetuista jäsenistä hallitukselta kirjallisesti vaatii sen kokoontumista käsittelemään ilmoitettua asiaa.

## 14§

Kevätkokouksessa, joka pidetään helmi-huhtikuussa ja joka valitsee itselleen puheenjohtajan, sihteerin sekä kaksi pöytäkirjan tarkastajaa ja tarpeellisen määrän ääntenlaskijoita, käsitellään seuraavat asiat:

1. esitetään vuosikertomus, tilinpäätös ja tilintarkastajien lausunto,
2. vahvistetaan tilinpäätös sekä päätetään vastuuvapauden myöntämisestä tilivelvollisille,
3. valitaan kaksi varsinaista tilintarkastajaa ja näille varamiehet tarkastamaan kuluvan vuoden tilejä ja hallintoa,

4. hyväksytään hallituksen kuluvaan vuotta varten laatima toimintasuunnitelma
5. Kevätkokous käsittelee ja vahvistaa tarvittavat sääntömuutokset ja muut hallituksen valmistelemat esityslistalla olevat asiat.

Yhdistyksen syyskokouksessa, joka pidetään loka-joulukuussa ja joka valitsee itselleen puheenjohtajan, sihteerin, kaksi pöytäkirjantarkastajaa ja tarpeellisen määrän ääntenlaskijoita, käsitellään seuraavat asiat:

1. valitaan seuraavaksi toimikaudeksi kommodori ja tarvittava määrän hallituksen jäseniä erovuoroisten tilalle sekä varajäsenet.
2. käsitellään ja vahvistetaan hallituksen tulevaa vuotta varten laatima toimintasuunnitelma
3. käsitellään ja vahvistetaan hallituksen valmisteleva talousarvioesitys tulevalle toimikaudelle.
4. käsitellään ja vahvistetaan liittymis- ja jäsenmaksut, Vantaan kaupungin vahvistamat venepaikka- ja talvisäilytysmaksut, rakennusrahastomaksu, avainpanttimaksun, katsastus- ja vartiointisakkomaksut.
5. käsittelee ja vahvistaa tarvittavat sääntömuutokset ja muut hallituksen valmistelemat esityslistalla olevat asiat.

Jäsenen, joka haluaa kokouksessa käsiteltäväksi asiansa, tulee toimittaa vaatimus hallitukselle kolme viikkoa ennen kokousta saadakseen asian kyseisen kokouksen esityslistalle.

#### 15§

Jäsenellä on oikeus erota yhdistyksestä tekemällä siitä kirjallisen ilmoituksen hallitukselle tai sen puheenjohtajalle, tai ilmoittamalla eroamisestaan yhdistyksen kokouksessa pöytäkirjaan merkittäväksi. Eroaminen ei vapauta eroamisvuoden jäsenmaksusta.

#### 16§

Hallitus voi erottaa jäsenen, joka rikkoo yhdistyksen sääntöjä ja hyviä tapoja vastaan, toimii yhdistyksen tarkoitusperien vastaisesti, yhdistyksen kokouksen päätösten tai hallituksen antamien ohjeiden ja määräysten vastaisesti tai jättää vuosikokousten vahvistamat maksut maksamatta määräajassa. Erotetulla jäsenellä on kolmenkymmenen (30) päivän kuluessa erottamispäätöksen tiedoksi saatamisesta oikeus saattaa erottaminen yhdistyksen kokouksen ratkaistavaksi.

Erotetulla jäsenellä ei ole oikeutta vaatia takaisin yhdistykselle suorittamia maksuja.

#### 17§

Yhdistyksellä on oikeus ottaa vastaan toimintansa tukemiseksi lahjoituksia tai testamentteja sekä omistaa ja hallita toimintaansa varten tarpeellista irtainta ja kiinteää omaisuutta.

#### 18§

Näitä sääntöjä voidaan muuttaa tai yhdistys purkaa, jos siitä tehtyä ehdotusta on yhdistyksen kokouksessa kannattanut vähintään 3/4 annetuista äänistä.

#### 19§

Jos yhdistys purkautuu tai lakkautetaan, sen omaisuus käytetään yhdistyksen tarkoituksen mukaiseen toimintaan yhdistyksen purkamisesta päättävän kokouksen päättämällä tavalla.



## 9. Satamasäännöt

### Venepaikka

1. Venepaikka on tarkoitettu vain paikan varanneen vantaalaisen jäsenen veneelle. Paikkaa ei saa vuokrata edelleen eikä luovuttaa kolmannelle osapuolelle. Hallitus voi osoittaa venepaikan myös vieraspaikkakuntalaiselle yhteistoimintasopimuksen puitteissa. Tavaroiden säilyttäminen laituriilla on kielletty.

2. Veneen kiinnityksen laituriin on oltava huolellinen ja pitävä. Veneen köysien tulee olla hyväkuntoisia ja riittävän paksuja veneen koko huomioiden. Kaikissa laiturikiinnitykseen tarkoitetuissa veneköyissä on käytettävä joustimia. Veneen sivuilla on käytettävä riittävästi asiallisia lepuuttajia. Satama-alueelle voi osua tietyillä tuulen suunnilla hyvin voimakastakin tuulta, jolta aallonmurtaja ei suojaa. Veneiden kiinnityksestä on siksi huolehdittava kaikissa tilanteissa ja satamakapteenin valvovat kiinnitysten asianmukaisuutta. Satamakapteenin määräyksestä kiinnityksiä on parannettava.

### Veneet

3. Veneen tulee olla katsastettu viimeistään kesäkuun loppuun mennessä. Veneen omistajalla on oikeus venekerhon perälippuun vain, jos vene on katsastettu ja rekisteröity Porslahden venekerhon venerekisteriin. Omistajan viiriä voi sen sijaan käyttää jokainen jäsen. Vain vuosittain katsastettu vene säilyttää venepaikkaoikeutensa seuraavaan kauteen. Katsastamattomasta veneestä seuraa vuosikokouksen vuosittain vahvistama sakkomaksumu venepaikan menettämisen lisäksi.

4. Toisen veneelle tai laiturirakenteelle aiheutetusta tai aiheutuneesta vahingosta on ilmoitettava ensi tilassa asianomaiselle itselleen ja kerhon satamakapteenille.

5. Veneen omistaja on joka suhteessa itse vastuussa kerhon satama-alueella olevasta veneestä ja sen mahdollisesti aiheuttamista vahingoista tai mahdollisesta vahingoittumisesta. Veneen omistaja/haltija huolehtii itse veneensä vakuuttamisesta.

### Venepaikkojen jako

6. Venepaikan haltijalle lähetetään lasku, joka on maksettava laskun eräpäivään mennessä, jotta jäsenyys ja venepaikka säilyisivät. Hallitus jakaa paikat veneiden koon mukaan, joten paikka voi vaihdella vuosittain. Jäsen voi luopua venepai-

kastaan toistaiseksi. Luopuminen vapauttaa jäsenen Vantaan kaupungin määrittelemästä venepaikkaan kohdistuvasta kauden venepaikkamaksusta. Kun jäsen tarvitsee uudestaan venepaikkaa, on hakemus jätettävä hallitukselle hyvissä ajoin ennen seuraavaa kautta.

7. Venepaikkahakemukset on jätettävä kirjallisesti yhdistyksen hallitukselle. Valintaperusteena paikkojen jaossa on vantaalaisuus, aktiivisuus kerhon toiminnassa ja varausjärjestys. Samaan ruokakuntaan kuuluvat henkilöt voivat varata enintään yhden venepaikan.

### Satama-alue

8. Satama-alueella on noudatettava siisteyttä ja hyvää järjestystä.

9. **Sataman aallonmurtajien sisällä on noudatettava 10 km/h nopeusrajoitusta ja aallokon muodostaminen on kiellettyä.** Joillakin veneillä siis suurin sallittu nopeus on tätäkin pienempi.

10. Satama-alueelle ja pysäköinti- tai talvisäilytysalueita ympäröiviin aitoihin ei saa kiinnittää mainoksia.

### Talvisäilytys

11. Kaikille yhdistyksen jäsenten veneille ei voida osoittaa talvisäilytyspaikkaa. Siksi paikkojen jaossa noudatetaan seuraavaa hallituksen päättämää periaatetta.

### Jakojärjestys:

- Aiempiina talvina telakointialueella olleet veneet ovat etusijalla
- Ajoissa hakemuksensa jättäneet jäsenet ovat mukana ensimmäisessä arvonnassa
- Myöhästyneenä hakemuksensa jättäneet ovat mukana toisessa arvonnassa

12. Veneet on siirrettävä maihin hyvissä ajoin ennen veden jäätymistä, ei kuitenkaan ennen syyskuun 15. päivää. Talvisäilytyspaikkaa on haettava hallitukselta vuosittain. Talvisäilytysalueelle veneet on telakoitava satamakapteenilta pyydetävän luvan jälkeisen satamakapteenin osoittamaan paikkaan ja hänen antamiensa ohjeiden mukaisesti. Veneessä tai säilytyspukissa täytyy olla veneen omistajan yhteystiedot tai muu tunnistetieto, jolla veneen omistaja voidaan tunnistaa. Talvisäilytysalueen liukuportit pidetään lukittuna talvisäilytysaikana ja niiden avaimet ovat vain satamakapteenien ja toimihenkilöiden käytössä. Näin voidaan

paremmin huolehtia alueella olevasta omaisuudesta. Käyntiporttien lukitus on samassa sarjassa laituriin porttien ja kerhorakennuksen kanssa.

13. Veneet on laskettava vesille talvisäilytysalueelta viimeistään kesäkuun 10. päivänä. 11.6. - 15.9. välisenä aikana veneiden säilytyksestä talvisäilytysalueilla peritään hinnaston mukainen maksu.

14. Veneiden säilytystä varten käytetyt telineet ja muut näihin verrattavat laitteet on omistajan itsensä korjattava pois tai varastoitava satamakapteenin osoittamaan paikkaan ja hänen antamiensa ohjeiden mukaisesti välittömästi talvisäilytyskauden päätyttyä. Varastoinnista peritään maksu, jos vuokranantaja perii sellaista yhdistykseltä.

15. Talvisäilytysalueella olevassa veneessä majoittuminen on kielletty.

16. Autojen pysäköiminen talvisäilytysalueella on kielletty ellei sitä ole erikseen osoitettu jäsenistön pysäköintikäyttöön kesäkaudella.

17. Veneessä on oltava vakuutus telakointiaikana, joka kattaa mm. tulipalosta aiheutuneet vahingot

### **Avaimen käyttö**

18. Jäsen saa käyttöönsä kerhorakennukseen ja venekerhon käyntiportteihin ja oviin sopivan avaimen maksamalla hallituksen määrittelemän avainmaksun. Avainta ei saa luovuttaa ulkopuolisille eikä kopioida. Mikäli jäsen tarvitsee käyttöönsä useampia avaimia, hänen täytyy tilata ne venekerhon hallitukselta. Eronneen tai erotetun jäsenen on palautettava avain satamakapteenille.

19. Portit ja ovet on aina lukittava perässään.

### **Vartiointi**

20. Venepaikan haltija on veloitettu vartioimaan satamassa venekerhon hallituksen määräämänä aikana. Vartiovuoron laiminlyönnistä seuraa vartiointisakko ja hallituksen määräämä uusi vartiovuoro. Vartijan pitää olla 18 vuotta täyttänyt. Tarkemmat vartiointiohjeet löytyvät kohdasta 18.

### **Satamakapteeni**

21. Satamakapteenit toimivat sataman valvojina. Heidän antamia ohjeita ja määräyksiä on noudatettava. Satamakapteenien yhteystiedot ovat näkyvillä kerhorakennuksessa ja www-sivuilla.

### **Venekerhosta erottaminen**

22. Yhdistyksen hallitus voi erottaa jäsenen, joka ei noudata hyviä veneilytapoja, venekerhon satamamääräyksiä, venekerhon hallituksen tai satamakapteenin antamia määräyksiä tai joka laiminlyö yhdistyksen vuosikokouksen vahvistaman minkä tahansa maksun suorittamisen.

### **Kerhorakennus**

23. Yhdistyksen jäsenistöllä on oikeus käyttää kerhorakennusta veneilytoiminnassaan. Kerhorakennus toimii myös vartijoiden taukotilana. Kerhorakennuksen käyttäjien tulee huolehtia tilojen siisteydestä käyttönsä jäljiltä.

24. Kerhorakennusta käytetään myös erilaisten yhdistyksen järjestämien tilaisuuksien pitopaikkana. Koulutus- ja kokouspaikkana sitä käytetään ensisijaisesti yhdistyksen tai sen hallituksen järjestämiin tilaisuuksiin. Muuhun käyttöön pitää erikseen pyytää hallitukselta lupa.

25. Kerhorakennuksen varastossa säilytetään yhdistyksen käyttöomaisuutta. Merkityt välineet ovat jäsenten käytettävissä satama-alueella. Lainatuista tavaroista tulee pitää hyvää huolta. Rikkoutuneista tai puuttuvista esineistä tulee viipymättä ilmoittaa kalustovastaavalle.

### **Venepaikasta luopuminen**

26. Jos jäsen haluaa vapautua paikanhaltijan venepaikkaan kohdistuvasta kauden venepaikkamaksusta, on hänen ilmoitettava siitä kirjallisesti yhdistyksen hallitukselle 31.1. mennessä.

27. Venepaikasta luopuminen tarkoittaa sitä, että kyseisellä jäsenellä ei ole venepaikkaa kaudella eikä venepaikkavarausta tuleville kausille. Venepaikkaa jälleen halutessaan, tulee jäsenen hakea venepaikkaa kirjallisesti hallitukselta.

28. Venepaikasta luopunut jäsen on vapautettu vartiointinista. Venepaikasta luopuminen ei vapauta jäsentä muista maksuista ja velvoitteista.

### **Jätehuolto**

29. Yhdistys tekee ilmoituksen satamatoiminnasta ja laatii jätehuoltosuunnitelman ympäristökeskuskelle toimitettavaksi. Ilmoitus ja suunnitelma tulee olla nähtävillä. Nähtäväksi asettaminen tapahtuu kerhorakennuksen ilmoitustaululla ja www-sivuilla.

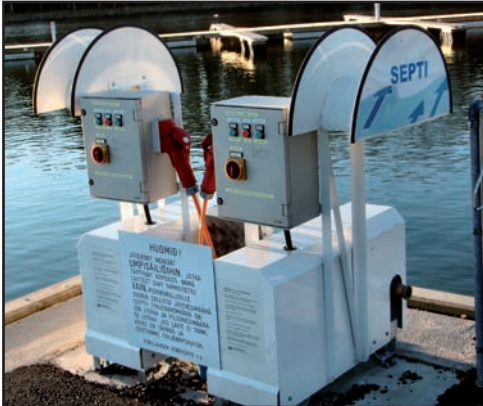
30. Yhdistys laatii jätehuollosta vielä yksityiskoh-  
taisemmat ohjeet ja määräykset, jotka ovat myös  
kerhorakennuksessa nähtävänä. Yhdistyksellä on  
vakavat sanktiot mm. mahdollisesti saastuneen  
maaperän puhdistamisesta, joten jätehuollon to-  
teutumista tullaan valvomaan tarkasti ja laiminlyö-  
ntöihin puututaan välittömästi.

### Veneessä yöpyminen kesäkaudella

31. Veneen ollessa laiturissa, siinä yöpyminen on  
sallittua kesäkaudella. Siitä tulee kuitenkin ilmoit-  
taa vuorossa olevalle vartijalle.

### Laiturialueiden palvelut

32. Laitureiden maasähkö on tarkoitettu ainoas-  
taan lyhytaikaiseen käyttöön, esim. korjaus-  
toimenpiteisiin tai akkujen lataamiseen. Sään-  
nöllisemmästä sähkön käytöstä on sovittava  
satamakapteenin kanssa.



Sivu 12

## 10. Telakkaohje

Telakkaohje 28.1.2007

1. Porslahden venekerho ry (PLVK) toimii Helsingin  
kaupungilta vuokratulla alueella. Satama-alueella  
on siksi noudatettava sekä venekerhon että kau-  
pungin antamia ohjeita. Vesi- ja maantieliikennera-  
joituksia on ehdottomasti noudatettava.

2. Telakkapaikan hallinnan edellytyksenä on  
seuran maksujen suoritus. Telakkapaikan maksun  
on oltava maksettuna ennen kuin vene siirretään  
säilytyspaikalleen. Maksujen laiminlyöminen katso-  
taan telakkapaikasta luopumiseksi.

3. Veneiden telakointi on sallittu 15.9.-10.6.  
välisenä aikana. Telakkapaikka on vene- ja  
henkilökohtainen eikä sitä saa edes väliaikaisesti  
luovuttaa toiselle. Telakkapaikan käyttäminen am-  
mattimaiseen toimintaan on kielletty. Ratkaisuvasta  
telakkapaikkoihin on satamakapteenilla.

4. Telakointipukkien asetus ja pukkien kunnan  
ylläpitovastuu on paikan haltijalla. Telakkapaikalla  
tehtävissä korjaustöissä on noudatettava sata-  
makapteenin antamia ohjeita. Telakointipukkeihin  
ja trailereihin on merkittävä selvästi näkyvään  
paikkaan vähintään jäsenen nimi ja puhelinnu-  
mero.

5. Telakka-alueen portit on pidettävä suljettuina  
ja lukittuina. Jäsen vastaa myös vieraittensa  
käyttäytymisestä. Talvikautena ajoportit on lukittu  
erikoislukoin. Kerhon ennalta sovittujen nostojen  
ja laskujen aikana portit ovat avoimina. Muulloin  
ajoportin avaamisen suorittaa satamakapteeni tai  
hallituksen jäsen. Hänellä on oikeus veloittaa tästä  
kohtuullinen matkakorvaus.

6. Telakka-alue on jaettu telakkapaikkoihin. Ne on  
luokiteltu pukkij- ja traileripaikkoihin. Paikan luokka  
vaikuttaa telakointiperiaatteeseen. Telakointi suo-  
ritetaan seuraavasti:

6.1. Pukkipaikalle vene tuodaan trailerilla tai  
nosturiautolla ja se säilytetään telakointipukkien  
varassa. Pukkipaikat sijoitetaan pääosin alueen  
reunoille. Veneiden asettelussa on huomioitava,  
että naapuriveneet voidaan siirtää paikoilleen  
pukkeja siirtelemättä.

6.2. Traileripaikalla vene säilytetään trailerin päällä.  
Trailerilla säilytettävät (kevyet) veneet pyritään  
sijoittamaan alueen keskelle ja niiden tulee olla  
siirreltävässä tarpeen mukaan nostojen aikana. Ve-  
topää saa olla lukittuna, mutta pyöriä ei saa lukita.

Trailerilla telakoitavien veneiden telakkapaikkamaksuihin lisätään vetoaisan pituuden vaatima tila (yleensä noin 1 m). Jos vene aiotaan telakoida trailerilla, on siitä ilmoitettava paikkahakemuksen yhteydessä ja ilmoitettava veneen ja trailerin vaatima kokonaistila. Satamakapteeni tai noston valvoja määrää nostotilanteen edistymisen mukaan, mihin (kevyt) trailerivene voidaan telakoida.

6.3. Jos jollia säilytetään telakkapaikalla, on ne sijoitettava telakkapaikalle varsinaisen veneen alle tai päälle. Jollan on ehdottomasti mahduttava oman telakkapaikan alueelle. Jolla on merkittävä vähintään jäsenen nimellä ja puhelinnumerolla. Jollan säilyttäminen ilman näiden ehtojen täyttymistä on kielletty.

6.4. Purjeventeiden mastojen säilyttämisestä on telakkapaikan haltijan erikseen sovittava satamakapteenin kanssa. Säilytys tapahtuu veneen päälle nostettuna, erillisessä mastotelineessä tai erikseen osoitetussa paikassa omien pukkien päällä.

6.5. Telakka-alueella pyritään siihen, että veneiden reunojen väliin jää noin 1 m huoltoväli.

7. Venekerho ei vastaa mistään veneelle tai sen varusteille telakka-alueella mahdollisesti aiheutuvista vahingoista.

8. Veneen huolto- ja korjaustoimet eivät saa aiheuttaa haittaa muille telakoiduille veneille, alueella oleville ihmisille tai ympäristölle.

9. Kesäkautena telakka-aluetta voidaan käyttää pysäköintipaikkana. Kulkuneuvot on pysäköitävä siten, että kulkuväylä alueen perälle säilyy vapaana.

## Paloturvallisuus

10.1. Avotulen käyttö satama- ja telakka-alueella on ehdottomasti kielletty. Grillaaminen on sallittua vain kerhon grillissä tai vastaavassa tai kerhon tuvan takassa.

10.2. Veneen kunnostustöissä on omat sammutusvälineet pidettävä esillä. Kerhon sammuttimet laitureilla ja telakalla on tarkoitettu ensisijassa akuuttiin hätäkäyttöön.

10.3. Palavieneiden säilyttäminen varastokojeissa on ehdottomasti kielletty.

10.4. Käytettävien sähkölaitteiden on oltava ehjiä ja asianmukaiset määräykset täyttyviä. Kaapeleiden on oltava ulkokäyttöön sopivia. Sähkölaitteissa suositellaan käytettäväksi vikavirtasuojaa.

## Siisteys

11.1. Roskat on laitettava jäteastioihin. Jokainen paikan haltija on vastuussa paikkansa puhtautesta.

11.2. Jäteöljy, öljynsuodattimet akut ja muut ongelmajätteet on sijoitettava niille varattuihin paikkoihin tai toimitettava niiden keräyspisteisiin.

11.3. Venekerhon alueille ei saa jättää rikkoon tunutta tavaraa tai romua. Alueille luvattomasti jätettyjen tavaroiden siirtämisestä tai hävittämisestä aiheutuvat kustannukset peritään telakka- tai venepaikan haltijalta.



## 11. Vartiointiohje

1. Vartiokausi määrätään jokaiselle kaudelle erikseen, koska se riippuu vartijoiden lukumäärästä ja sovitusta vartiovuorojärjestelmästä. Kun alueella ei ole omaa vartiointia, vartiointin hoitaa vartiointiliike aluevartiointina. Tällöin ovat myös kaikki rakennuksen hälytyslaitteet päällä.

2. Vartiointiaika löytyy kerhorakennuksen ilmoitus- taululta ja se koskee jokaista vartijaa henkilökohtaisesti. Vartiovuorossa ei voi vuorotella parivartio- vuorossakaan parinsa kanssa.

3. Vartija ei saa esiintyä päihtyneenä eikä huu- maavien aineiden alaisena vuorollansa.

4. Vartija ei saa nukkua vuoronsa aikana eikä suorittaa vartiointia veneestä, autosta, asuntovau- nusta tms.

5. Vartijoiden taukotilana toimii kerhorakennus. Kerhorakennuksessa saa valmistaa ruokaa vartio- vuoronsa aikana. Kerhorakennuksessa tupakointi on kiellettyä.

6. Vartiointi suoritetaan tavallisesti parivartiona ja asiasta sovitaan kevätkokouksissa.

7. Vartiointi on venepaikanhaltijalle kuuluva velvol- lisuus, josta voi terveydentilan tai muun pätevän syyn takia anoa hallitukselta vapautusta tai vaihtaa vuoronsa muuhun talkootyöhön. Vartijan on oltava 18 vuotta täyttänyt PLVK:n jäsen.

8. Vartiointialue on venekerhon hallinnoima alue, johon kuuluvat telakointialueet, kerhorakennus, ongelmajätekontti, laiturit A-C edustoiheen.

9. Vartiointikierroksella tarkastetaan veneiden osalta niiden kiinnitys ja avoveneistä sadeveden määrä.

10. Laituri- ja satama-alueella ei saa liikkua asiat- tomat. Vartijoiden tehtävänä on tunnistaa alueella liikkuvat, esim. jäsen- tai henkilökortit käyvät osoitukseksi oikeudesta liikkua laiturilla ja telakka- alueella. Mikäli vartiointinissa on ongelmia, tulee paikalle kutsua vartiointiliikkeen vartija tai poliisi. Hälytysnumerot ovat kerhorakennuksen seinällä.

11. Vartiointinista pidetään vartiopäiväkirjaa. Mo- lemmat vartijat kuittaavat vuoronsa ja olennaiset tapahtumat vartiovuoron aikana vartiopäiväkirjaan. Vartiopäiväkirjaan ei tule kirjata asiattomuuksia eikä vartiointiin kuulumattomia asioita.

12. Vartijoiden on syytä käyttää oranssit/keltaisia huomioliivejä, jotta toimivalta alueella kävisi ilmi. Vartijoita varten on myös pelastusliivejä, joita tulee käyttää esim. täyttyviä veneitä tyhjennettäessä ja irronneita kiinnitettäessä.

13. Vartiointivuorojen vaihdot ilmoitetaan aina etukäteen vartiointivastaavalle.

14. Vartiointin laiminlyönnistä peritään vartiointinlaiminlyöntimaksu ja hallitus määrää lisäksi uuden vartiovuoron, jonka vartiointivastaava vie vartiointiilistaan.



## 12. Katsastus

Porslahden venekerhon satamasäännöissä kohdassa 3 edellytetään, että **veneet katsastetaan vuosittain kesäkuun loppuun mennessä**. Venekerhoon on perustettu tätä tarkoitusta varten katsastustoimikunta. Katsastustoimintaa varten kerho kouluttaa jäsenistöstään katsastajia tarvittavan määrän. Katsastajien yhteystiedot ovat tämän julkaisun alussa.

Veneiden varustekatsastukset keskitetään yhteiskatsastuspäiviksi. Yhteiskatsastuspäiviä järjestetään sekä viikonloppuina että arki-iltoina ja niiden ajankohdat ilmoitetaan kerhon ilmoitustaululla ja PLVK:n www-sivuilla. Katsastusaikavaraukset tehdään kerhorakennuksen seinällä olevaan listaan. Katsastukset hoidetaan ko. päivinä nonstop-periaatteella varusjärjestyksessä. Lista on kerhorakennuksessa hyvissä ajoin ennen katsastuspäiviä. Veneissä tulee tuolloin olla kaikki katsastusvarusteet mukaan lukien tarkistettu ja leimattu sammutin.

Runkokatsastukset suoritetaan joko yhteiskatsastuspäivinä tai erikseen katsastajalta aika varaamalla, jos vene ei ole sataman telakointialueella.

Katsastuksen laiminlyönnistä peritään vuosikouksen vahvistama katsastuksen laiminlyöntimaksu.

### 12.1. Katsastuksen perusteet

Katsastuksen tarkoituksena on ylläpitää ja kehittää veneilyturvallisuutta ohjaamalla ja opastamalla veneilijöitä veneidensä hoitoa, varustamista ja varusteiden käyttötaitoa koskeissa asioissa sekä turvallisuusmyönteisten asenteiden omaksumisessa.

Katsastuksen tärkeimpänä perusteena on Merilain 674/1994 8§: "Aluksen tulee merenkulkuun käytössä olla niin rakennettu, varustettu, miehitetty ja lastattu tai sellaisessa painolastissa sekä sellaisin vaadittavin tarvikkein varustettu, että ihmishenki ja omaisuus voidaan katsoa turvatuiksi ottaen huomioon sekä kulkuveden laatu että liikenne, johon alusta käytetään."

Valtioneuvoston asetus vesiliikenneasetuksen 2 § muutoksesta 4.5.2006 "Vesikulkuneuvon perusvarustus: Liikkeellä olevassa moottorilla tai yli viiden metrin pituisessa purjeella varustetussa vesikulkuneuvossa on oltava seuraavat käyttökuntoiset varusteet:

- 1) merenkulkuhallituksen päätöksen mukaisesti hyväksytyt pelastusliivi, kelluntapukine tai pelastuspuku kullekin vesikulkuneuvossa olijalle; pelastusliivin, kelluntapukineen ja pelastuspuvun tulee kokoluokaltaan ja kantavuudeltaan vastata henkilön kokoa ja painoa.
- 2) tyhjennyspumppu tai muu väline veden poistamiseen;
- 3) aivot tai mela taikka ankuri köysineen;
- 4) asianmukaisesti tarkastettu käsiammutin, jos vesikulkuneuvossa on liekillä toimiva polttolaitte, sisäkone tai yli 25 kilowatin perämoottori; käsiammuttimen tulee olla standardin EN 3 mukainen ja teholuokaltaan vähintään 8A 68B;

Käsiammuttimen tarkastus on tehtävä vuosittain. Käsiammuttimen tarkastuksessa ja huollossa on noudatettava käsiammuttimien tarkastuksesta ja huollosta annettua sisäasiainministeriön asetusta.

Vastuu veneestä ja siinä olevien henkilöiden turvallisuudesta on veneen omistajalla tai haltijalla, ja kulussa oltaessa päällikkönä toimivalla. Katsastus ei vapauta heitä tästä vastuusta. Päällikön on ennen purjehdukselle lähtöä parhaansa mukaan varmistauduttava siitä, että vene on täysin kunnossa, merikelpoinen ja riittävästi varustettu sekä miehitetty.

### 12.2. Katsastusmenettely

Katsastus jaetaan peruskatsastukseen ja vuosikatsastukseen. Katsastus tehdään purjehduskauden alussa **kesäkuun loppuun mennessä**, ja se on voimassa seuraavan vuoden kesäkuun loppuun. Seura voi harkintansa mukaan myöntää pidennystä katsastuksen voimassaoloon tai poikkeuksia katsastuskaudesta. Katsastettu vene merkitään vuosittain kotiseuran venerekisteriin, jolloin vene saa oikeuden käyttää seuransa lippua.

Katsastuksen suorittavat seuran siihen valtuuttamat, katsastajakurssin käyneet katsastajat, joilla on liittojen myöntämä katsastajalupa. Vene voidaan katsastuttaa myös vieraan seuran katsastajalla.

Veneen voi myös rekisteröidä jonkin toisen seuran venerekisteriin, mutta silloin jäsenenä ei ole oikeutta PLVK:n perälipun käyttöön.

## 12.3. Peruskatsastus (runkokatsastus)

Peruskatsastus tehdään joka viides vuosi, sekä silloin, kun vene on vaihtanut omistajaa tai rekisteröintiseuraa, tai jos vene on vaurioitunut. Seura voi myös peruskatsastuttaa veneen aina kun siihen katsotaan olevan aihetta. Peruskatsastus tehdään kaksivaiheisena, toinen runkokatsastuksena veneen ollessa maissa ja toinen veneen ollessa vesillä purjehdusvalmiina. Runkokatsastuksessa tarkastetaan ulkopuolelta veneen runko, ohjauslaitteet, voimansiirtolaitteet ja läpiviennit. Sisäpuolelta tarkastetaan vastaavat kohteet sekä moottori.

## 12.4. Vuosikatsastus (varustekatsastus)

Vuosikatsastus tehdään joka vuosi veneen ollessa purjehdusvalmiina, jolloin tarkastetaan turvallisuuteen vaikuttavat varusteet ja laitteet.

## 12.5. Katsastusluokat

Veneet katsastetaan niiden rakenteen, varustuksen ja purjehdusalueen mukaan seuraaviin luokkiin:

### Katsastusluokka 1: Avomeri

Avomeriolosuhteisiin purjehduskautena vallitseviin olosuhteisiin rakenteeltaan ja kunnoltaan soveliaat veneet, jotka pystyvät olemaan tarvittavan omavaraisia. Purjehdusalue kattaa Itämeren lahtineen, Pohjanmeren, Ruotsin, Norjan ja Kuolan niemimaan rannikot, Brittein saaret, Biskajan, Espanjan ja Portugalin rannikon sekä Välimeren (= Euroopan rannikkovedet ja Välimeri).

### Katsastusluokka 2: Rannikko

Meriolosuhteisiin rannikon läheisyydessä normaalina purjehduskautena vallitseviin olosuhteisiin rakenteeltaan ja kunnoltaan soveliaat veneet, jotka pystyvät olemaan tarvittavan omavaraisia. Purjehdusalue kattaa Perämeren ja Suomenlahden, suotuisissa olosuhteissa Pohjois-Itämeren Hanko-Gotlanti linjan länsipuolella, sekä Etelä-Itämeren linjan Öölanti-Bornholm-Rügen länsipuolella.

### Katsastusluokka 3: Saaristo

Saaristoon ja sisävesille normaalina purjehduskautena vallitseviin olosuhteisiin rakenteeltaan ja kunnoltaan soveliaat veneet. Purjehdusalue kattaa Suomen rannikot, järvet, Ahvenanmeren, Suomenlahden perukan Viipurinlahdelle ja Saimaan kanavan, sekä suotuisissa olosuhteissa Merenkurkun ja välin Helsinki-Talinnna.

## Katsastusluokka 4: Suojaiset vesialueet

Suojaisille vesialueille rakenteeltaan ja kunnoltaan soveliaat veneet, sekä valvotuissa olosuhteissa tapahtuvat purjehdustapahtumat.

## 12.6. Katsastusvarusteet: Luokat 3 & 4

### Luokan 3 katsastusvarusteista

Luokkaan 3 katsastetuilla veneillä on tarkoitus liikkua saaristossa ja sisävesillä normaalina purjehduskausiina vallitsevien olosuhteiden aikana. Purjehdusalue kattaa Suomen rannikot, järvet, Ahvenanmeren, Suomenlahden perukan Viipurinlahdelle ja Saimaan kanavan sekä suotuisissa olosuhteissa Merenkurkun ja välin Helsinki-Talinnna.

Pakolliset katsastusvarusteet moottoriveneissä luokkaan 3 ovat seuraavat:

- vene ja kaikki varusteet tulee merkitä (rekisterinumero tai veneen nimi)
- ankkurivarustus, jossa riittävän suuri ankkuri, ketinkiä painoksi ja riittävästi oppoavaa köyttä
- riittävä määrä asiallisia köysiä (veneiden massa huomioiden)
- käsityökäly ja varaosat (mm. vesipumpun pyörä, öljynsuodatin, remmejä jne.)
- aivot tai mela
- venehaka
- heittoilina
- laitasuojat
- käymälävarustus ja jätehuolto (minimissään kannellinen ämpäri käymälävarustukseksi)
- perälippu tai viiri
- kulkuvalot ja ankkurivalo
- äänimerkinantolaitteet ja sille varalaitte
- ohjailukompassi
- merikartat ja välineet ja kiikari
- yleisradiovastaanotin
- vesiliikenteen säädökset ym.
- ankkurissa –päivämerkki yli 7m veneissä (musta pallo esim. kahdesta levystä)
- kelluntavarusteet kaikille veneessä oleville, vähintään 2 kpl
- pelastusrengas, jossa riittävästi köyttä kiinnitettyä
- palovaroitin, jos veneessä on sukjettavat majoitustilat
- 2 kpl punaiset laskuvarjoraketit ja 2 kpl punasoituja tai 4 kpl punasoituja
- kiinteästi asennettu käsipumppu
- moottoriveneissä ja yli 5 m:n purjehduskausiin olosuhteissa tarkastettu käsiammutin EN 3 mukainen teholuokaltaan vähintään 8A 68B sammutin.
- sammutuspeite (riittävänsä iso)

- hätäsulkimet (esim. puutapit jne.)
- käsivalaisin, varalamppu, varaparistot
- ensiapuvälineet
- varaohjausjärjestelmä
- purjeveneessä lisäksi hätätyökalut, turvavaljaat
- 2 kpl ja elämänlanka

**Suosittelavia lisävarusteita** ovat (katsastussääntöjen mukaan):

- kaasuvaroitin, jos veneessä on nestekaasulaiteita
- ajoankkuri
- venetikkaat
- huurteenpoisto ja lasinpyyhin suljetuissa ohjaamoissa
- tutkaheijastin voi tehdä myös itse – voi olla myös päivämerkkiyhdistelmä)
- varakompassi ja suuntimalaite
- loki, kaikuluotain, ilmanpuntari
- valonheitin
- VHF
- varajuomavesi

Suosittelavien lisävarusteiden hankinnan jälkeen veneen varustus alkaa olla luokkaan 2 sopiva. Veneen rakenteelta vaaditaan kuitenkin luokassa 2 enemmän.

#### **Luokan 4 katsastusvarusteista**

Luokkaan 4 katsastetuilla veneillä ei ole tarkoitus liikkua muualla kuin suojaisilla vesillä, joten varustuskin on varsin vaatimaton.

Pakolliset katsastusvarusteet luokkaan 4 ovat seuraavat:

- vene ja kaikki varusteet tulee merkitä (rekisterinumero tai veneen nimi)
- riittävä määrä asiallisia köysiä (veneiden massa huomioiden)
- aivot tai mela
- palovaroitin, jos veneessä on majoitustilat
- kannellinen ämpäri käymälävarustukseksi
- ankkurissa –päivämerkki yli 7m veneissä (musta pallo esim. kahdesta levystä)
- kelluntavarusteet kaikille veneessä oleville, vähintään 2 kpl
- moottoriveneissä ja yli 5 m:n purjeveneissä vuosittain tarkastettu käsiammutin EN 3 mukainen teholuokaltaan vähintään 8A 68B sammutin.

**Suosittelavia lisävarusteita** ovat (katsastussääntöjen mukaan):

- ankkurivarustus, jossa riittävän suuri ankkuri, ketinkä painoksi ja riittävästi uppoavaa köyttä
- käsityökalut ja varaosat (vesipumpun pyörä, öljynsuodatin, remmejä jne.
- venehaka

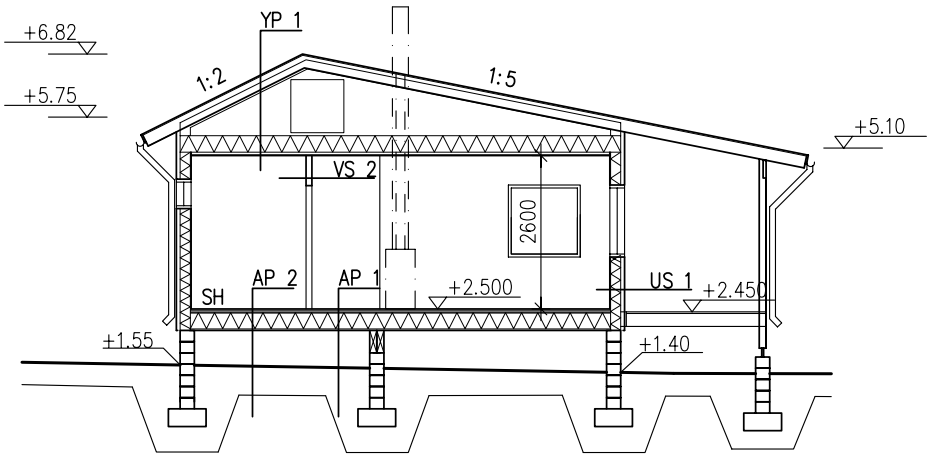
- laitasuojat
- perälippu tai viiri
- kulkuvalot ja ankkurivalo
- äänimerkinantolaitte
- ohjailukompassi
- merikartat ja välineet ja kiikari
- yleisradiovastaanotin
- kaasuvaroitin, jos veneessä on nestekaasulaiteita
- pelastusrengas, jossa riittävästi köyttä kiinnitetynä
- punasoituja 2 kpl
- kiinteä käsipumppu
- käsiammutin
- hätäsulkimet
- käsivalaisin, varalamppu, varaparistot
- ensiapuvälineet
- varaohjausjärjestelmä (pienimoottorisissa veneissä airo käy)

Suosittelavien lisävarusteiden hankinnan jälkeen veneen varustus alkaa olla luokkaan 3 sopiva.

### 13. Kerhorakennus

Vuosikokous päätti keväällä 2005 rakentaa Porslahteen kerhon hallitsemalle alueelle n. 96 m<sup>2</sup> kokoisen kerhorakennuksen. Arvioidut rakentamiskustannukset olivat noin 136.000 € vain kesävesijärjestelmällä varustettuna. Rakentamisen aikana ympärivuotinen käyttö mahdollistui kohtuullisin kustannuksin, joten ympärivuotiseen käyttöön rakennettuna rakennuskustannuksiksi muodostui kaikkine liittymismaksuineen noin 143.000 €. Rakennuksen varustelua on jatkettu valmistumisen jälkeen muutamalla tuhannella eurolla. Rakennuskustannukset rahoitettiin rakennusrahastolla (n. 79.000 €) ja 10 vuoden pankkilainalla (63.000 €). Lainaa lyhennetään vuosittain kerättävällä rakennuslainanhoitomaksulla ( aiemmin rakennusrahastomaksu), joka kaudella 2008 on vahvistettu 30 €. Lainan lyhennys ja korko tulee olemaan laina-aikana n. 10.000 €/v. Rakennuslainamaksua kerätään siis n. 30-40 € vuosittain.

Rakennuslupa saatiin vasta kolmannella yrittämällä. Suurinta kiistaa synnytti rakennuksen lattian korko, jonka halusimme tulvavaaran vuoksi +3,00 metriin. Rakennusvalvontaviraston maisema-arkkitehti ei hyväksynyt ehdotustamme vaan vaati lattian korkeuden laskettavaksi maisemallisista syistä korkoon 2,50 m. Toivottavasti lähivuosina tulvat eivät kastele rossipohjan eristeitä.



LEIKKAUS A-A



## 14. Kauden 2011 maksut

### VANTAAN KAUPUNGIN JA VUOSIKOKOUKSEN VAHVISTAMAT MAKSUT

Venepaikkamaksu / vuosi	Talvisäilytysmaksu/venepaikkakoon mukaan
2.00 m leveä paikka 175 €	2,00x 4,0 m 43 €
2.50 m leveä paikka 205 €	2,50x 5,0 m 64 €
2.75 m leveä paikka 220 €	2,75x 5,5 m 75 € 2,75x6,0 m 80 €
3.00 m leveä paikka 240 €	3,00x 6,0 m 88 €
3.25 m leveä paikka 280 €	3,25x 7,0 m 96 €
3.75 m leveä paikka 310 €	3,75x 8,0 m 139 €
4.00 m leveä paikka 315 €	4,00x10,0 m 171 €
Talvisäilytys aidatulla alueella	5,35 € / m <sup>2</sup>
Yli 7 vrk pitkä telakointi 11.6. - 14.9.	11,60 € / m <sup>2</sup> / kk
Telakointivälineiden säilytys alueella 11.6. - 14.9.	1,40 € / m <sup>2</sup> / kk

### VUOSIKOKOUKSEN VAHVISTAMAT MAKSUT

Liittymismaksut	
Varsinainen jäsen	350 €
Perhe-, juniori- ja kannattajajäsen	0 €
Yhteisöjäsen	0 €
Jäsenmaksut	35 € / vuosi
Perhe-, juniori- ja kannattajajäsen	20 € / vuosi
Kausijäsenen vuosimaksu	132 € / vuosi
Rakennuslainamaksu	30 € / jäsen
Avainmaksu	40 €

### Sakkoluontoiset maksut:

Katsastuksen laiminlyöntimaksu	100 €
Vartioinnin laiminlyöntimaksu	150 €
Huomautus- tai perintäkirje	10 €
Telakointipaikan siivous	50 € + jätteenkäsittelystä aiheutuvat kulut
Luvatta telakoidun veneen siirto	50 € + siirtokustannukset

## 15. Jäsen- / venepaikkahakemuskaavake

Täytetyn jäsenhakemuksen voi joko lähettää sähköpostin liitteenä osoitteeseen toimisto@plvk.fi tai postittaa osoitteeseen Porslahden Venekerho Ry, PL 265, 01301 Vantaa.

Uuden jäsenen on ennen jäsenhakemuksen jättämistä tutustuttava yhdistyksen sääntöihin. Jäsenhakemus on allekirjoitettava, koska allekirjoituksella hyväksytään yhdistyksen säännöt ja sitoudutaan noudattamaan niitä. Sähköpostilla toimitetuissa hakemuksissa sähköpostiviesti toimii allekirjoituksena.

Jäsenhakemus on saatavilla kerhotalolta tai kotisivuiltamme [www.plvk.fi](http://www.plvk.fi) osiosta "lomakkeet".

## 16. Liput ja viirit

Lippuja ja viirejä voi ostaa kesäkaudella kerhotalon kioskista.

**Huom. lipun saa ostaa vain esittämällä katsastusmerkinnällä varustetun venetodistuksen.**

**Lippujen ja viirien koot ja hinnat:**

Veneenomistajan viiri 26x50 cm	€ 5,-
Perälippu 33x54 cm (suositus: veneen pituus alle 7 m, tanko 80 cm)	€ 10,-
Perälippu 44x75 cm (suositus: veneen pituus alle 7 m, tanko 100 cm)	€ 15,-
Perälippu 55x90 cm (suositus: veneen pituus alle 7-10 m, tanko 120 cm)	€ 20,-

## 17. Talvisäilytyspaikkahakemus

Talvisäilytyspaikkaa haetaan ensisijaisesti [www.sivuilla](http://www.sivuilla) olevalla hakulomakkeella. vaihtoehtoisesti täytetyn hakemuksen voi joko postittaa osoitteeseen Porslahden Venekerho Ry, PL 265, 01301 Vantaa, toimittaa kerhotalolla olevaan hakemuslaatikkoon. hakemuksen voi myös lähettää sähköpostin liitteenä osoitteeseen [satamakapteeni@plvk.fi](mailto:satamakapteeni@plvk.fi).

Postittamalla talvisäilytyspaikkahakemuksen allekirjoitettuna tai lähettämällä talvisäilytyspaikkahakemuksen sähköpostitse (hakemuksen lähettäminen sähköpostitse vastaa allekirjoitusta), hakija sitoutuu talvisäilytyspaikan saadessaan noudattamaan Porslahden Venekerhon sekä Vantaan kaupungin venesatamaohjeita, venesatamia koskevia kaupungin päätöksiä ja sijaintipaikan järjestyssääntöjä.

**Hakemus on sitova ja talvisäilytyspaikan saadessaan on jäsen velvollinen lunastamaan paikan.**

Talvisäilyspaikkaa EI saa jälleenvuokrata, eikä sitä saa luovuttaa kolmannelle osapuolelle.

Talvisäilytysaika alkaa elokuussa. Talvisäilytyspaikkaa haetaan sitä varten luodulla talvisäilytyspaikkahakemuksella. Hakemuslomakkeita löytyy hakuajan ajan kerhotalosta sekä kerhon kotisivulta kohdasta "lomakkeet". Tarkempia tietoja hakuajasta ja hakumenettelystä ilmoitetaan kerhotalon ilmoitustaululla sekä kerhon kotisivulla lähempänä ajankohtaa.

**Talvisäilytyspaikka haetaan aina vuodeksi kerrallaan ja hakemus on sitova.**

Talvisäilytyspaikan vuokra määräytyy Vantaan kaupungin kerholle määrittelemän maksun mukaisesti.

PLVK:n alueella olevat telakointivälineet (trailerit, pukit, yms) tulee merkitä vähintään jäsenen nimellä ja puhelinnumerolla. Merkitsemättömät telakointivälineet tullaan poistamaan alueelta omistajan kustannuksella.

<b>Hakijan tiedot</b>			
Hakijan sukunimi		Hakijan etunimet	
Henkilötunnus		Puhelin kotiin	
Puhelin töihin		Sähköpostiosoite	
Jakeluosoite			
Postinumero		Postitoimipaikka	
<b>VENEEN TIEDOT</b>			
Venetyyppi (Purje, Moottori)			
Rekisterinumero		Veneen Rakennusvuosi	
Veneen nimi			
Veneen merkki		Veneen Malli	
Valmistaja		Valmistusmaa	
Materiaali		Rungon väri	
Käymälävarustus (Vesi-WC/Septi , Kemiallinen Wc, kannellinen ämpäri tai muu)			
Veneen pituus (metriä)		Syväys (metriä)	
Veneen leveys (metriä)		Paino (tonnia )	
Vakuutusyhtiö		Moottori n teho (kW/Hv)	
Lisätietoja			

**Olen tutustunut venekerhon sääntöihin ja sitoudun noudattamaan niitä. Tämän hakemuksen lähettäminen sähköpostitse yhdistyksen edustajalle vastaa allekirjoitusta.**

Lisätietoja voi tarvittaessa tiedustella joko sähköpostitse osoitteesta [toimisto@plvk.fi](mailto:toimisto@plvk.fi), tai jäsenvastaavan (Soile Elg) numerosta 050-3261957.

**Palautusosoite:** sähköpostilla [toimisto@plvk.fi](mailto:toimisto@plvk.fi) TAI Porslahden Venekerho ry, PL 265, 01301 Vantaa

Allekirjoittamalla tämän hakemuksen hakija sitoutuu venepaikan / jäsenyyden saadessaan noudattamaan Porslahden Venekerhon sekä Vantaan kaupungin venesatamaohjeita, venesatamia koskevia kaupungin päätöksiä ja sijaintipaikan järjestyssääntöjä.		
<b>Päiväys</b>	<b>Allekirjoitus</b>	<b>Nimenselvennys</b>



**N 60° 12,5´ E 25° 10,9´**

**<http://www.plvk.fi>**

**email: [toimisto@plvk.fi](mailto:toimisto@plvk.fi)**